

ΕΝΔΕΙΚΤΙΚΟ ΑΠΟΣΠΑΣΜΑ

Το βιβλίο αυτό απευθύνεται κυρίως σε φοιτήτριες και φοιτητές που παρακολουθούν μαθήματα Χρηματοοικονομικής και Διοίκησης Επιχειρήσεων σε προπτυχιακό και μεταπτυχιακό πρόγραμμα σπουδών και επιθυμούν να αποκτήσουν τα βασικά εφόδια άσκησης επαγγέλματος, είτε με τη γενικότερη αξιοποίηση της ανάλυσης οικονομικών καταστάσεων με δεδομένα λογιστικής και αειφορίας στην ελληνική πραγματικότητα για τον ιδιωτικό ή δημόσιο τομέα, είτε με την ειδικότερη εφαρμογή της σε οικονομικές, λογιστικές και συμβουλευτικές υπηρεσίες.

Στο κείμενο αναλύονται οι χρηματοοικονομικές καταστάσεις μέσω των ΕΛΠ και παρουσιάζονται οι παγκόσμιες πρωτοβουλίες καθορισμού προτύπων σε θέματα περιβάλλοντος με έμφαση στον Ευρωπαϊκό Κανονισμό. Αποσαφηνίζονται τα όρια των σχετικών εννοιών μέσω των Προτύπων Γνωστοποίησης Βιωσιμότητας των ΔΠΧΑ, παράλληλα με τη σταδιακή εξάπλωση του Λογιστικού Πλαισίου Γενικής Κυβέρνησης που ενισχύουν την εφαρμογή-ανάπτυξη των Αρχών της Λογιστικής και της Ευθύνης (λογοδοσίας).

Τις οικονομικές καταστάσεις μελετούν και αξιολογούν πολλοί χρήστες, όπως οι ιδιοκτήτες και οι managers των επιχειρήσεων, οι υφιστάμενοι και πιθανοί επενδυτές/δανειστές, οι πελάτες και οι προμηθευτές, το προσωπικό της επιχείρησης, οι νομοθετικές και φορολογικές αρχές, τα συνδικαλιστικά σωματεία, οι ορκωτοί ελεγκτές, ο οικονομικός τύπος και οι χρηματοοικονομικοί αναλυτές. Ορισμένοι από αυτούς τους χρήστες, όπως είναι οι managers και οι φορολογικές αρχές, μπορούν να έχουν την εσωτερική πληροφόρηση με τα λεπτομερειακά δεδομένα της επιχείρησης, ενώ πολλοί άλλοι χρήστες (επηρεαζόμενες κοινότητες, καταναλωτές) θα πρέπει να περιοριστούν στις δημοσιευμένες περιοδικές χρηματοοικονομικές καταστάσεις για την πληροφόρησή τους.

Κάθε οικονομική ανάλυση, ανάλογα με τον επιδιωκόμενο σκοπό της, θα πρέπει:

α) να αξιοποιεί και να συσχετίζει μόνο τις πληροφορίες και τα στοιχεία που θα τύχουν επεξεργασίας για την επάρκεια της μελέτης, β) να κατατάσσει αυτές ανάλογα με την εφαρμοζόμενη μέθοδο και τους στόχους του αναλυτή και γ) να επιλέγει κατάλληλα μεγέθη και ποσά για τον υπολογισμό συγκριτικών αριθμοδεικτών που θα εμφανίζουν τα τυχόν πλεονεκτήματα-μειονεκτήματα από τη χρησιμοποίησή τους.

Με την αισιοδοξία της πιθανής προσέγγισης των παραπάνω, στην αρχή κάθε κεφαλαίου προσδιορίζεται ο Σκοπός του και τα Προσδοκώμενα αποτελέσματα που αναμένεται ότι θα προκύψουν από τη μελέτη του, αναφέρονται οι Έννοιες-κλειδιά για την κατανόηση της ύλης, ενώ το περιεχόμενο του βιβλίου αποτελείται από τρία μέρη:

Το Μέρος Α' (Π. Παπαδέας, Ν. Συκιανάκης) αναπτύσσεται στα Κεφάλαια 1-15. Εισάγει στο θεωρητικό πλαίσιο της Χρηματοοικονομικής Λογιστικής, αλλά και στα Ελληνικά και Διεθνή Λογιστικά Πρότυπα, ενώ αναλύει και διερευνά τους ισολογισμούς μαζί με τις υπόλοιπες χρηματοοικονομικές καταστάσεις, μέσω απλών παραδειγμάτων, case studies και ασκήσεων για επαγγελματικές εξετάσεις.

Τα Μέρη Β', Γ' (Π. Παπαδέας) αναπτύσσονται στα Κεφάλαια 16-22. Τα Κεφάλαια 16-18 εμφανίζουν τις ιδιαιτερότητες του απλοποιημένου Λογιστικού Πλαισίου Γενικής Κυβέρνησης/ΛΠΓΚ (υποχρεωτικό από 01.01.2025), που αφορά περίπου 1.700 οντότητες (Μητρώο ΕΛΣΤΑΤ), καταργεί τα Κλαδικά Σχέδια, ενημερώνεται από οποιοδήποτε αξιόπιστο υποσύστημα, εφαρμόζει τη δουλευμένη λογιστική βάση και μπορεί να αξιοποιήσει πλήρως συγκρίσιμους αριθμοδείκτες (Ιδιωτικός Τομέας, Μέρος Α'). Τα Κεφάλαια 19-22 παρουσιάζουν την υποχρεωτική κατάρτιση απολογισμών ESG (από 01.01.2024 για τις μεγάλες επιχειρήσεις στην Ελλάδα) με βάση τα Ευρωπαϊκά Πρότυπα Υποβολής Εκθέσεων Βιωσιμότητας (ESRS) που αφορούν 50.000 οντότητες, σε πρώτη φάση. Από το 2025, η υποχρέωση στην Ελλάδα αρχίζει να καλύπτει, εκτός από τις μεγάλες επιχειρήσεις του Ιδιωτικού Τομέα, και εκείνες του Δημοσίου.

Προαιρετικά, έχει αναπτυχθεί διεθνώς και η λύση της «ολοκληρωμένης πληροφόρησης» (integrated reporting) στον Ιδιωτικό Τομέα (Κεφ. 22) με πιθανή μελλοντική χρήση και στο Δημόσιο. Πρόκειται για «εκθέσεις» που περιέχουν τη σύνδεση των προαναφερθέντων χρηματοοικονομικών και μη πληροφοριών.

Η δημοσιοποίησή τους έχει ήδη υιοθετηθεί από πολυεθνικές επιχειρήσεις (π.χ. Microsoft, Coca-Cola, Marks&Spencer), ενώ από το 2022 καλύπτονται και από το IFRS Foundation.

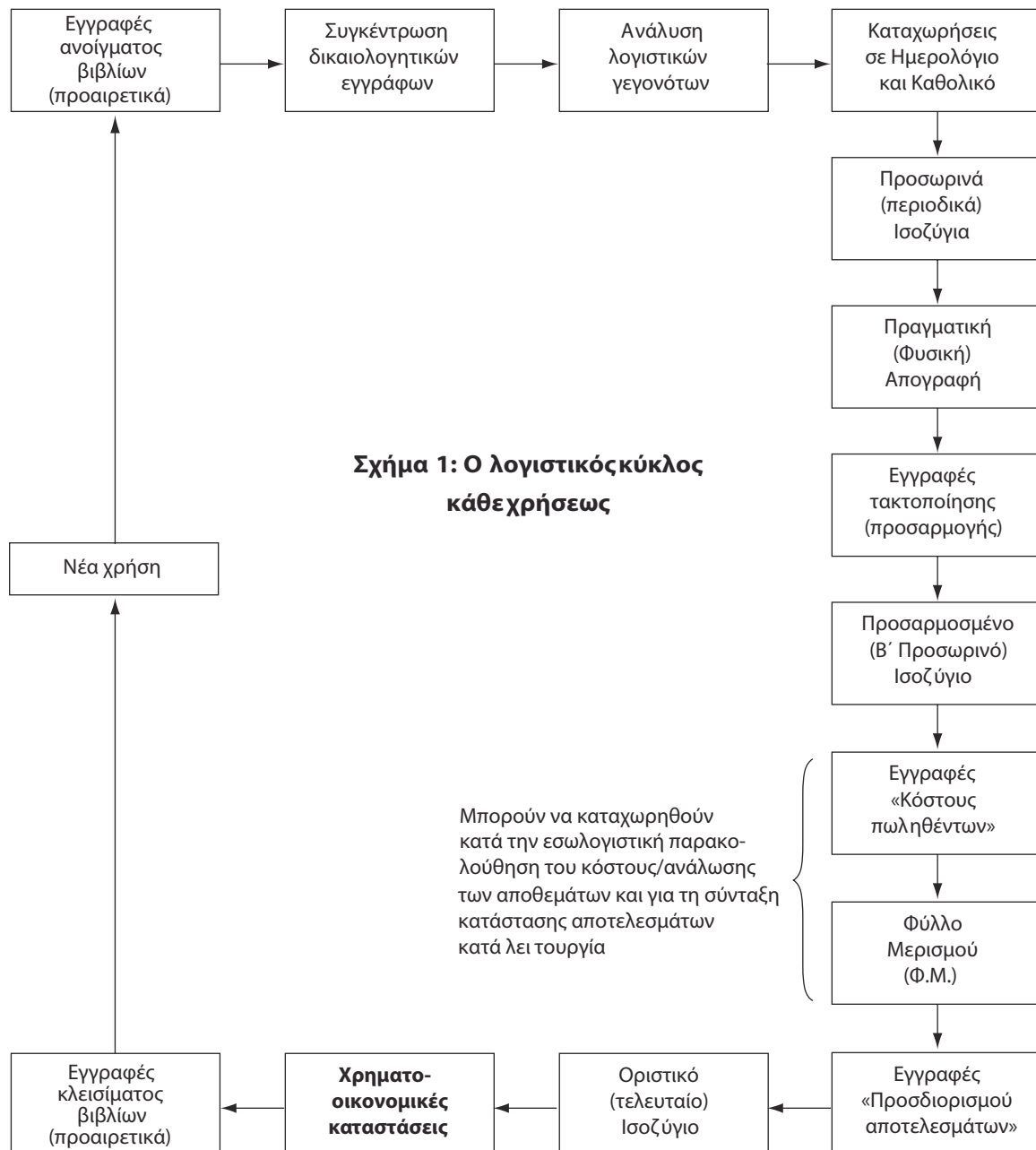
Έτσι, οι χρηματοοικονομικές ή μη εκθέσεις στο παγκοσμιοποιημένο περιβάλλον παρουσιάζονται περισσότερο σχετικές, κατανοητές, επαληθεύσιμες, ουδέτερες, επαρκείς, συγκρίσιμες, πλήρεις (integrated) και σημαντικές.

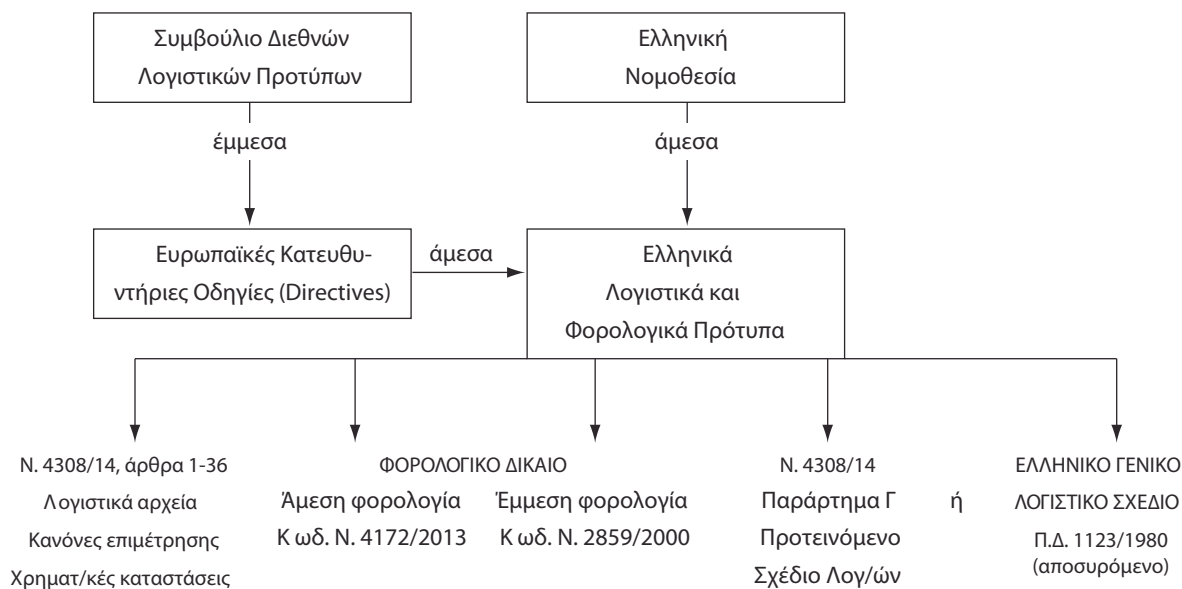
Η εξέταση των αριθμοδεικτών (Μέρος Α') δεν αποτελεί πλέον το τέλος, αλλά την αρχή της χρηματοοικονομικής ή μη ανάλυσης, η οποία πρέπει να επεκτείνεται στη διερεύνηση δεδομένων που μπορεί να επηρεάσουν το μέλλον ενός Ιδιωτικού ή Δημόσιου οργανισμού (Μέρος Β'), όπως είναι οι αλλαγές στο εσωτερικό και εξωτε-

ρικό του μικρο-μακροοικονομικό πλαίσιο, οι τεχνολογικές και περιβαλλοντικές (Μέρος Γ΄) εξελίξεις, αλλά και η τάση του κλάδου στον οποίο ανήκει.

Αναμφισβήτητα, η λογιστική πληροφόρηση, μέσω της ανάλυσης χρηματοοικονομικών ή μη εκθέσεων, αποτελεί πλέον ένα κοινωνικό αγαθό, από την ποιότητα του οποίου εξαρτάται η διοίκηση οργανισμών, η λήψη αποφάσεων, η κατανομή πόρων στον Ιδιωτικό και Δημόσιο Τομέα, αλλά και η διαφάνεια των αγορών σε περιβάλλον αειφόρου ανάπτυξης. Γι' αυτό, η Λογιστική ως επιστήμη προϋποθέτει συστηματικές σπουδές, ως τεχνική απαιτεί συνεχή ενημέρωση-εφαρμογή και ως βασικός κλάδος της πληροφορικής πλέον θεωρεί απαραίτητο οι ασχολούμενοι βιοποριστικά μαζί της να διαθέτουν, εκτός από τα τυπικά προσόντα, το αναγκαίο υπόβαθρο συνδυαστικής ερμηνείας και κριτικής ανάλυσης των δεδομένων λογιστικής και βιωσιμότητας.

Μέρος Α΄: Ανάλυση ισολογισμών



Σχήμα 2: Συσχέτιση οργάνων θέσπισης και νομοθετημάτων για τα ΕΛΠ**Πίνακας 10: Κριτήρια μεγέθους οντοτήτων (κάλυψη 2 από τα 3)**

Κατηγορίες οντοτήτων	Μέσος όρος προσωπικού	Σύνολο ενεργητικό	Καθαρός κύκλος εργασιών	Σύνταξη χρηματοοικονομικών καταστάσεων
1. Πολύ μικρές άρθρου 1, περ. γ (δηλαδή ΟΕ, ΕΕ, ατομική, κ.λπ.)	–	–	≤ 1.500.000	Κατάσταση αποτελεσμάτων (απλογραφία)
2. Πολύ μικρές άρθρου 30, περ. 11 (πρατ. υγρ. καυσ., πώλ. πετρ. θέρ.)	–	–	≤ 8.000.000	»
3. Πολύ μικρές άρθρ. 1 περ. α και β (ΑΕ, ΕΠΕ, ΙΚΕ, ΕΕ κατά μετόχ.)	≤ 10	≤ 350.000	≤ 700.000	Ισολογισμός, κατάστ. αποτελεσμάτων, προσάρτημα (σημειώσεις)
4. Μικρές άρθρου 1, περ. γ, (δηλαδή ΟΕ, ΕΕ, ατομική, κ.λπ.)	–	–	> 1.500.000	»
5. Μικρές άρθρου 1 περ. α και β (ΑΕ, ΕΠΕ, ΙΚΕ, ΕΕ κατά μετόχ.)	≤ 50	≤ 4.000.000	≤ 8.000.000	»
6. Μεσαίες (όλες)	≤ 250	≤ 20.000.000	≤ 40.000.000	Εκτός των παραπάνω και Κατάσταση Μεταβολών ΚΘ (ΙΚ)
7. Μεγάλες (όλες)	> 250	> 20.000.000	> 40.000.000	Εκτός των παραπάνω και Κατάσταση Ταμειακών Ροών ΚΤΡ

15.1 Αριθμοδείκτες

Αριθμοδείκτες		Τρόπος υπολογισμού
Αριθμοδείκτες Ρευστότητας (Liquidity Ratios)		
1.	Έμμεση Ρευστότητα	$= \frac{\text{Κυκλοφορούν Ενεργητικό}}{\text{Βραχυχρόνιες Υποχρεώσεις}}$
	Current Ratio	$= \frac{\text{Current Assets}}{\text{Short-term liabilities}}$
2.	Άμεση Ρευστότητα	$= \frac{\text{Κυκλοφορούν Ενεργητικό} - \text{Αποθέματα}}{\text{Βραχυχρόνιες Υποχρεώσεις} - \text{Προκαταβολές Πελατών}}$
	Quick Ratio	$= \frac{\text{Current Assets} - \text{Inventories}}{\text{Short-term liabilities} - \text{Cash advances}}$
3.	Ταμειακή Ρευστότητα	$= \frac{\text{Διαθέσιμα} + \text{Χρεόγραφα}}{\text{Βραχυχρόνιες Υποχρεώσεις} - \text{Προκαταβολές Πελατών}}$
	Cash Ratio	$= \frac{\text{Cash} + \text{Securities}}{\text{Short-term liabilities} - \text{Cash advances}}$
4.	Αριθμοδείκτης Ταμειακής Ροής Λειτουργικής Δραστηριότητας	$= \frac{\text{Ταμειακή Ροή Λειτουργικής Δραστηριότητας}}{\text{Βραχυχρόνιες Υποχρεώσεις} - \text{Προκαταβολές Πελατών}}$
	Operating Cash Flow Ratio	$= \frac{\text{Cash Flow from Operating Activities}}{\text{Short-term liabilities} - \text{Cash advances}}$
5.	Αμυντικό Διάστημα	$= \frac{\text{Απαιτήσεις} + \text{Χρεόγραφα} + \text{Διαθέσιμα}}{\text{Ημερήσια Έξοδα}}$
	Defensive Interval	$= \frac{\text{Accounts Receivable} + \text{Securities} + \text{Cash}}{\text{Average Daily Expenses}}$
6.	Ποιότητα Κερδών	$= \frac{\text{Ταμειακή Ροή Λειτουργικής Δραστηριότητας}}{\text{Καθαρά Κέρδη μετά από Φόρους}}$
	Earnings Quality	$= \frac{\text{Cash Flow from Operating Activities}}{\text{Net Earnings after Tax}}$

Αριθμοδείκτες		Τρόπος υπολογισμού
Αριθμοδείκτες Κυκλοφοριακής Ταχύτητας (Αριθμοδείκτες Δραστηριότητας) (Turn or Activity Ratios)		
1.	Κυκλοφοριακή Ταχύτητα Αποθεμάτων Inventory Turnover Ratio	$= \frac{\text{Κόστος Πωληθέντων}}{\text{Μέσος Όρος Αποθεμάτων}}$ $= \frac{\text{Cost of Sales}}{\text{Average Inventory}}$
2.	Διάρκεια Αποθεμάτων (σε ημέρες) Days in Inventory	$= \frac{365}{\text{Κυκλοφοριακή Ταχύτητα Αποθεμάτων}}$ $= \frac{365}{\text{Inventory Turnover Ratio}}$
3.	Κυκλοφοριακή Ταχύτητα Απαιτήσεων Account Receivable Turnover Ratio	$= \frac{\text{Πωλήσεις (με πίστωση)}}{\text{Μέσος Όρος Απαιτήσεων}}$ $= \frac{\text{Sales (on Credit)}}{\text{Average Receivables}}$
4.	Διάρκεια Απαιτήσεων (σε ημέρες) Days in Account Receivables	$= \frac{365}{\text{Κυκλοφοριακή Ταχύτητα Απαιτήσεων}}$ $= \frac{365}{\text{Accounts Receivable Turnover Ratio}}$
5.	Ποσοστό Προβλέψεων για Επισφαλείς Απαιτήσεις Percentage of Provisions for bad debt	$= \frac{\text{Προβλέψεις για Επισφαλείς Απαιτήσεις}}{\text{Σύνολο Απαιτήσεων}}$ $= \frac{\text{Provisions for bad debts}}{\text{Total Accounts Receivable}}$
6.	Κυκλοφοριακή Ταχύτητα Προμηθευτών Accounts Payable Turnover Ratio	$= \frac{\text{Αγορές}}{\text{Μέσος Όρος Προμηθευτών}}$ $= \frac{\text{Purchases}}{\text{Average Accounts Payable}}$
7.	Διάρκεια Υποχρεώσεων προς Προμηθευτές (σε ημέρες) Days in Accounts Payable	$= \frac{365}{\text{Κυκλοφοριακή Ταχύτητα Προμηθευτών}}$ $= \frac{365}{\text{Accounts Payable Turnover Ratio}}$

15.2 Χρηματοοικονομικές καταστάσεις

A. Σύμφωνα με τα ΕΛΠ

<p>Υπόδειγμα 1.1: Ισολογισμός - Ατομικές χρηματοοικονομικές καταστάσεις (χρηματοοικονομικά στοιχεία στο κόστος κτήσης) Ποσά σε μονάδες (ή χιλιάδες αναλόγως) νομίσματος παρουσίασης</p> <p>Μη κυκλοφορούντα περιουσιακά στοιχεία Ενσώματα πάγια Ακίνητα Μηχανολογικός εξοπλισμός Λοιπός εξοπλισμός Επενδύσεις σε ακίνητα Βιολογικά περιουσιακά στοιχεία Λοιπά ενσώματα στοιχεία <i>Σύνολο</i> Άυλα πάγια στοιχεία Δαπάνες ανάπτυξης Υπεραξία Λοιπά άυλα <i>Σύνολο</i> Προκαταβολές και μη κυκλοφορούντα στοιχεία υπό κατασκευή Χρηματοοικονομικά περιουσιακά στοιχεία Δάνεια και απαιτήσεις Χρεωστικοί τίτλοι Συμμετοχές σε θυγατρικές, συγγενείς και κοινοπραξίες Λοιποί συμμετοχικοί τίτλοι Λοιπά <i>Σύνολο</i> Αναβαλλόμενοι φόροι Σύνολο μη κυκλοφορούντων Κυκλοφορούντα περιουσιακά στοιχεία Αποθέματα Έτοιμα και ημιτελή προϊόντα Εμπορεύματα Πρώτες ύλες και διάφορα υλικά Βιολογικά περιουσιακά στοιχεία Προκαταβολές για αποθέματα Λοιπά αποθέματα <i>Σύνολο</i></p>	<p>Model B.1.1: Balance Sheet – Separate financial statements (financial items at cost)</p> <p>Amounts in units (or thousands, as appropriate) of presentation currency</p> <p>Non-current assets Tangible fixed assets Property Machinery Fixture & fittings/ other equipment Investment property Biological assets Other <i>Total</i> Intangible fixed assets Development expenditure Goodwill Other intangible assets Total Advances and non-current assets under development Financial assets Loans and receivables Debt instruments Investments in subsidiaries, associates and joint ventures Other equity instruments Other <i>Total</i> Deferred tax asset Total non-current assets Current assets Inventories Finished products and work in progress Merchandise Raw materials Biological assets Advances for inventory Other inventory <i>Total</i></p>
---	--

<p>Χρηματοοικονομικά στοιχεία και προκαταβολές Εμπορικές απαιτήσεις Δουλεωμένα έσοδα περιόδου Λοιπές απαιτήσεις Λοιπά χρηματοοικονομικά στοιχεία Προπληρωμένα έξοδα Ταμειακά διαθέσιμα και ισοδύναμα <i>Σύνολο</i> Σύνολο κυκλοφορούντων Σύνολο ενεργητικού</p> <p>Καθαρή θέση Καταβλημένα κεφάλαια Κεφάλαιο Υπέρ το άρτιο Καταθέσεις ιδιοκτητών Ίδιοι τίτλοι <i>Σύνολο</i> Διαφορές εύλογης αξίας Διαφορές αξίας ενσωμάτων παγίων Διαφορές αξίας διαθέσιμων για πώληση Διαφορές αξίας στοιχείων αντιστάθμισης ταμεια- κών ρών <i>Σύνολο</i> Αποθεματικά και αποτελέσματα εις νέο Αποθεματικά νόμων ή καταστατικού Αφορολόγητα αποθεματικά Αποτελέσματα εις νέο <i>Σύνολο</i> Συναλλαγματικές διαφορές Σύνολο καθαρής θέσης Προβλέψεις Προβλέψεις για παροχές σε εργαζομένους Λοιπές προβλέψεις <i>Σύνολο</i> Υποχρεώσεις Μακροπρόθεσμες υποχρεώσεις Δάνεια Λοιπές μακροπρόθεσμες υποχρεώσεις Κρατικές επιχορηγήσεις Αναβαλλόμενοι φόροι <i>Σύνολο</i> Βραχυπρόθεσμες υποχρεώσεις Τραπεζικά δάνεια Βραχυπρόθεσμο μέρος μακροπρόθεσμων δανείων Εμπορικές υποχρεώσεις</p>	<p>Financial assets and prepayments Trade receivables Accrued revenue Other receivables Other financial assets Prepaid expenses Cash and cash equivalents <i>Total</i> Total current assets Total assets</p> <p>Equity Capital paid-up Share capital Share premium Owners' deposits Treasury shares <i>Total</i> Differences in fair value Differences arising from tangible fixed assets Differences arising from available for sale Differences arising from cash flowhedgingitems <i>Total</i> Reserves and retained earnings Statutory reserves Non-taxed reserves Retained earnings <i>Total</i> Exchange differences Total equity Provisions Provisions for employee benefits Other provisions <i>Total</i> Liabilities Long-term liabilities Loans Other long-term liabilities Government Grants Deferred taxes <i>Total</i> Short-term liabilities Bank loans Short-term part of long-term debts Trade payables</p>
---	---

Β. Σύμφωνα με τα Δ(Λ)ΠΧΑ

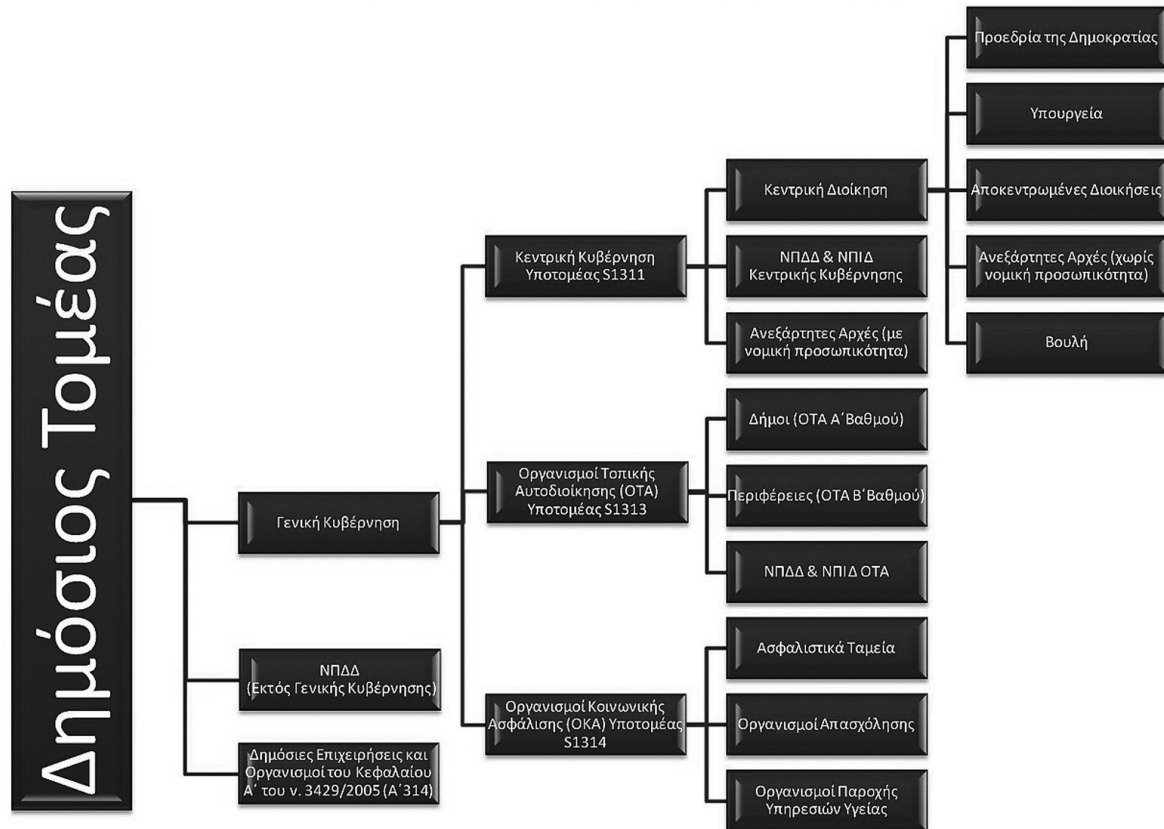
Όμιλος ΑΒΓ – Κατάσταση Οικονομικής Θέσης την 31η Δεκεμβρίου 2018	ABC Group – Statement of Financial position at 31 December 2018	31 Δεκ. 2018	31 Δεκ. 2017
ΠΕΡΙΟΥΣΙΑΚΑ ΣΤΟΙΧΕΙΑ	ASSETS		
Μη κυκλοφορούντα περιουσιακά στοιχεία	Non-current assets		
Ενσώματες ακινητοποιήσεις	Property, plant and equipment	XXX	XXX
Υπεραξία	Goodwill	XXX	XXX
Λοιπά άυλα περιουσιακά στοιχεία	Other intangible assets	XXX	XXX
Επενδύσεις σε συγγενείς επιχειρήσεις	Investments in associates	XXX	XXX
Διαθέσιμα προς πώληση χρηματοοικονομικά περιουσιακά στοιχεία	Available-for-sale financial assets	XXX	XXX
		XXX	XXX
Κυκλοφορούντα περιουσιακά στοιχεία	Current assets		
Αποθέματα	Inventories	XXX	XXX
Εμπορικές απαιτήσεις	Trade receivables	XXX	XXX
Λοιπά κυκλοφορούντα περιουσιακά στοιχεία	Other current assets	XXX	XXX
Ταμειακά διαθέσιμα και ταμειακά ισοδύναμα	Cash and cash equivalents	XXX	XXX
		XXX	XXX
Συνολικά περιουσιακά στοιχεία	Total assets	XXX	XXX
ΚΑΘΑΡΗ ΘΕΣΗ ΚΑΙ ΥΠΟΧΡΕΩΣΕΙΣ	EQUITY AND LIABILITIES		
Ίδια κεφάλαια που αναλογούν σε κατόχους μετοχών της μητρικής	Equity attributable to owners of the parent		
Μετοχικό κεφάλαιο	Share capital	XXX	XXX
Κέρδη εις νέον	Retained earnings	XXX	XXX
Λοιπά αποθεματικά	Other components of equity	XXX	XXX
		XXX	XXX

Όμιλος ABΓ – Κατάσταση Οικονομικής Θέσης την 31η Δεκεμβρίου 2018	ABC Group – Statement of Financial position at 31 December 2018	31 Δεκ. 2018	31 Δεκ. 2017
Ίδια κεφάλαια που αναλογούν σε μετόχους εκτός της μητρικής εταιρείας	Non-controlling interests	XXX	XXX
Σύνολο καθαρής θέσης	Total equity	XXX	XXX
		XXX	XXX
Μακροπρόθεσμες υποχρεώσεις	Non-current liabilities		
Μακροπρόθεσμος δανεισμός	Long-term borrowings	XXX	XXX
Αναβαλλόμενος φόρος	Deferred tax	XXX	XXX
Μακροπρόθεσμες προβλέψεις	Long-term provisions	XXX	XXX
Σύνολο μακροπρόθεσμων υποχρεώσεων	Total non-current liabilities	XXX	XXX
		XXX	XXX
Βραχυπρόθεσμες υποχρεώσεις	Current liabilities		
Εμπορικοί και άλλοι πληρωτέοι λογαριασμοί	Trade and other payables	XXX	XXX
Βραχυπρόθεσμα δάνεια	Short-term borrowings	XXX	XXX
Τρέχον μερίδιο των μακροπρόθεσμων δανείων	Current portion of long-term	XXX	XXX
Τρέχουσες φορολογικές υποχρεώσεις	Current tax payable	XXX	XXX
Βραχυπρόθεσμες προβλέψεις	Short-term provisions	XXX	XXX
Σύνολο βραχυπρόθεσμων υποχρεώσεων	Total current liabilities	XXX	XXX
		XXX	XXX
Σύνολο υποχρεώσεων	Total liabilities	XXX	XXX
Σύνολο καθαρής θέσης και υποχρεώσεων	Total equity and liabilities	XXX	XXX
		XXX	XXX

Όμιλος ABΓ – Κατάσταση Ταμειακών Ροών για τη χρήση που έληξε την 31 Δεκ. 2018	ABC Group – Cash Flow Statement for the year ended 31 December 2018
Ταμειακές ροές – λειτουργικές δραστηριότητες	Cash flows from operating activities
.....
Ταμειακές ροές – επενδυτικές δραστηριότητες	Cash flows from investing activities
.....
Ταμειακές ροές – χρηματ/ικές δραστηριότητες	Cash flows from financing activities
.....
Καθαρή αύξηση στα ταμειακά διαθέσιμα και ταμειακά ισοδύναμα 2018	Net increase in cash and cash equivalents 2018

Μέρος Β΄: ΛΠΓΚ

Ελληνικός Δημόσιος Τομέας



§18.3 Ερωτήσεις με επιλογή απαντήσεων

1. Η υποχρέωση για την τήρηση του ΛΠΓΚ περιλαμβάνει συνολικά τις οντότητες:
 - α. Οντότητες που υπάγονται στην Κεντρική κυβέρνηση.
 - β. ΝΠΔΔ, ΝΠΙΔ, ΟΤΑ και ΟΚΑ.
 - γ. Οντότητες της Γενικής Κυβέρνησης (Μητρώο, ΕΛΣΤΑΤ).
 - δ. Δημόσιες Επιχειρήσεις και Οργανισμοί.
2. Ποιες είναι οι δύο λογιστικές καταστάσεις του Ιδιωτικού Τομέα που, μέσω του ΛΠΓΚ, καταρτίζονται υποχρεωτικά και στον Δημόσιο Τομέα:
 - α. Καταστάσεις Ταμειακών Ροών και Χρηματοοικονομικής Αναφοράς.
 - β. Καταστάσεις Ταμειακών Ροών και Μεταβολών Καθαρής Θέσης.
 - γ. Καταστάσεις Προϋπολογισμού/Απολογισμού και Μεταβολών Καθαρής Θέσης.
 - δ. Καταστάσεις Προϋπολογισμού/Απολογισμού και Δημοσιονομικής Αναφοράς.
3. Η Κατάσταση Δημοσιονομικής Αναφοράς καταρτίζεται με κύριο στόχο να απεικονιστεί:
 - α. Η συμφωνία χρηματοοικονομικής πληροφόρησης και δημοσιονομικής στατιστικής (ESA).
 - β. Το λειτουργικό αποτέλεσμα.
 - γ. Το πλεόνασμα ή το έλλειμμα της περιόδου.
 - δ. Η καθαρή χρηματοδότηση.
4. Στο ΛΠΓΚ ισχύουν τα ποιοτικά χαρακτηριστικά:
 - α. Σχετικότητα, ουσία πάνω από τον τύπο, συγκρισιμότητα.
 - β. Πιστή απεικόνιση/αξιοπιστία, κατανοηκότητα, ουδετερότητα.

- γ. Πληρότητα, σύνεση, επαληθευσιμότητα, εγκαιρότητα.
- δ. Όλα τα παραπάνω.

5. Μία οντότητα του δημοσίου που επιβαρύνεται με φόρους θα πρέπει να τους εμφανίζει ως:
 - α. Μείωση στη διανομή των αποτελεσμάτων της.
 - β. Έξοδο κοινωνικών παροχών (κωδ. 2.2).
 - γ. Λοιπές δαπάνες (κωδ. 2.7.1).
 - δ. Μείωση εσόδων από φόρους (κωδ. 1.1).
6. Στο ΛΠΓΚ αποτυπώνονται οι πληροφορίες σύμφωνα με τη λογιστική δουλευμένη βάση στα πλαίσια των παρακάτω αρχών εφαρμογής:
 - α. Συνέχιση της δραστηριότητας, συμμόρφωση.
 - β. Συνέπεια, ευαισθησία ως προς την παρουσίαση.
 - γ. Περίοδος αναφοράς, συμψηφισμός.
 - δ. Όλων των παραπάνω.
7. Ποιο από τα παρακάτω έσοδα μιας δημόσιας οντότητας πιστώνεται σε λάθος λογαριασμό, όταν γίνονται εισπράξεις:
 - α. Από μισθώματα κτιρίων και υποδομών (κωδ. 14 «Πωλήσεις αγαθών και υπηρεσιών»).
 - β. Από παροχή υπηρεσιών ύδρευσης, άρδευσης και αποχέτευσης (κωδ. 15 «Λοιπά τρέχοντα έσοδα»).
 - γ. Από επιχορηγήσεις επενδύσεων για Νοσοκομεία ή ΟΤΑ ή ΟΚΑ (κωδ. 13 «Μεταβιβάσεις»).
 - δ. Από ενοίκια γης (κωδ. 15 «Λοιπά τρέχοντα έσοδα»).
8. Ποια από τις παρακάτω δαπάνες της Γενικής Κυβέρνησης χρεώνεται σε λάθος λογαριασμό, όταν γίνονται πληρωμές:
 - α. Για μείωση ρύπων στο περιβάλλον μιας δημόσιας οντότητας (κωδ. 25 «Επιδοτήσεις»).
 - β. Για αύξηση των αναλογιστικών αποθεματικών σε ΟΚΑ (κωδ. 23 «Μεταβιβάσεις»).
 - γ. Για επιχορηγήσεις επενδύσεων σε Νοσοκομεία ή ΟΤΑ ή ΟΚΑ (κωδ. 25 «Επιδοτήσεις»).
 - δ. Για κάλυψη κινδύνων ή αναγκών σε γεωργούς-παραγωγούς (κωδ. 22 «Κοινωνικές παροχές»).
9. Όταν ένα κρατικό θεραπευτήριο παρέχει, χωρίς αντάλλαγμα, υγειονομικές υπηρεσίες σε έναν Οργανισμό Κοινωνικής Ασφάλισης, τότε τα Λογιστικά Αρχεία του θεραπευτηρίου θα ενημερωθούν με:
 - α. Πίστωση των «πωλήσεων αγαθών και υπηρεσιών» (κωδ. 1.4).
 - β. Χρέωση των «κοινωνικών παροχών» (κωδ. 2.2).
 - γ. Πίστωση των «μεταβιβάσεων» (κωδ. 1.3).
 - δ. Χρέωση των «μεταβιβάσεων» (κωδ. 2.3).
10. Όταν το Διεθνές Νομισματικό Ταμείο (ΔΝΤ) κατανέμει σε έναν φορέα Κεντρικής Διοίκησης (π.χ. Υπουργείο) ένα διεθνές περιουσιακό στοιχείο για την αύξηση των ήδη υπαρχόντων του περιουσιακών στοιχείων, τότε τα Λογιστικά Αρχεία του Υπουργείου θα ενημερωθούν με:
 - α. Χρέωση των «πάγιων περιουσιακών στοιχείων» (κωδ. 3.1).
 - β. Χρέωση των «ειδικών τραβηκτικών δικαιωμάτων» (κωδ. 4.1).
 - γ. Πίστωση των «ειδικών τραβηκτικών δικαιωμάτων» (κωδ. 5.1).
 - δ. Πίστωση των «υποχρεώσεων» (κωδ. 5.8).
11. Ο λογαριασμός «Χρηματοοικονομικά παράγωγα», κωδ.: 5.7 (Συμβάσεις ανταλλαγής, Προθεσμιακά συμβόλαια, Δικαιώματα προαίρεσης) στο ΛΠΓΚ κινείται όταν:
 - α. Προκύπτουν συναλλαγές για την αγορά ή πώλησή τους.
 - β. Η επιμέτρηση της εύλογης αξίας τους είναι θετική (κέρδος).

- γ. Η επιμέτρηση της εύλογης αξίας τους είναι αρνητική (ζημιά).
- δ. Διαφοροποιούνται σημαντικά οι τιμές στο Χρηματιστήριο Παραγώγων.

12. Οι πληροφορίες στις λογιστικές καταστάσεις του ΛΠΓΚ ενδέχεται να περιορίζονται από τους παρακάτω παράγοντες:
- α. Ουσιαστικότητα.
 - β. Κόστος/όφελος.
 - γ. Ισορροπία μεταξύ επιμέρους ποιοτικών χαρακτηριστικών και αρχών εφαρμογής.
 - δ. Όλους τους παραπάνω.

18.4. Ασκήσεις

1. Ένα μέρος των Λογιστικών Αρχείων του Ομίλου της ΕΥΔΑΠ για ένα εξαμήνο συγκεκριμένης χρήσεως παρέχει τα παρακάτω δεδομένα (ποσά σε χιλ. ευρώ):
- Αγορά ενσώματων ακινητοποιήσεων: 19.496
 - Αγορά ασώματων ακινητοποιήσεων: 241
 - Αύξηση απαιτήσεων και συμβατικών περιουσιακών στοιχείων: 4.238
 - Αποσβέσεις ενσώματων και ασώματων ακινητοποιήσεων: 22.311
 - Αποσβέσεις επιχορηγήσεων και συμμετοχών καταναλωτών (μείωση ταμειακών ροών): 3.071
 - Αποσβέσεις περιουσιακών στοιχείων με δικαίωμα χρήσης: 291
 - Εγγυήσεις καταναλωτών: 103
 - Εισφορά εργαζομένων για αποζημίωση: 1.021
 - Είσπραξη επιχορηγήσεων παγίων: 10.520
 - Λειτουργικές βραχυπρόθεσμες υποχρεώσεις (μείωση): 38.110
 - Κέρδη προ φόρων: 1.883
 - Λοιπές προβλέψεις: 2.312
 - Μειώσεις/μεταφορές ενσώματων και ασώματων ακινητοποιήσεων (μείωση ταμειακών ροών): 185
 - Μερίσματα πληρωθέντα: 29
 - Πελάτες (μείωση): 3.696
 - Πιστωτικοί τόκοι και συναφή έσοδα (μείωση): 7.447
 - Πληρωμές υποχρεώσεων από μισθώσεις: 319
 - Προβλέψεις για παροχές προσωπικού: 281
 - Τόκοι εισπραχθέντες: 3.967
 - Χρεωστικοί τόκοι και συναφή έξοδα (αύξηση): 5.241
 - Χρεωστικοί τόκοι και συναφή έξοδα καταβεβλημένα: 227
 - Υλικά ανταλλακτικά και αναλώσιμα (αύξηση): 2.306
- Ζητείται:** Η κατάρτιση της ενδιάμεσης (εξαμηνιαίας) Κατάστασης Ταμειακών Ροών του Ομίλου της ΕΥΔΑΠ. Για την επαλήθευση του αποτελέσματος είναι σημαντικό να λάβετε υπόψη ότι τα «Ταμειακά Διαθέσιμα» είχαν φθάσει στην αρχή του εξαμήνου τα 322.197 ευρώ και στο τέλος του εξαμήνου τα 297.574 ευρώ.
2. Έστω, ότι στο Μέγαρο Μουσικής τον Ιανουάριο του 20Χ5 συνέβησαν τα παρακάτω:
- α. **03.01.20Χ5**
Αγορά ηχητικών εγκαταστάσεων αξίας 42.000 τοις μετρητοίς.
 - β. **08.01.20Χ5**
Λήψη υπηρεσιών ιδιωτικής εταιρείας ασφάλειας αξίας 34.000 ευρώ που θα εξοφληθεί τον επόμενο μήνα.
 - γ. **17.01.20Χ5**
Είσπραξη από πωλήσεις εισιτηρίων συναυλιών, ύψους 160.000 ευρώ.
 - δ. **22.01.20Χ5**
Είσπραξη από πωλήσεις αντιγράφων τέχνης του εκθετηρίου, ύψους 36.000 ευρώ.

ε. 31.01.20X5

Έστω ότι οι εργοδοτικές εισφορές (ΙΚΑ εργοδότη) Ιανουαρίου ανέρχονται στο ύψος των 17.920 ευρώ και οι αντίστοιχοι ονομαστικοί μισθοί ανέρχονται στο ύψος των 64.000 ευρώ. Παρακρατούνται 15.360 ευρώ (10.240 ευρώ ΙΚΑ εργαζομένου + 5.120 ευρώ ΦΜΥ) και τα υπόλοιπα 48.640 ευρώ είναι το καθαρό ποσό που οφείλεται στους εργαζόμενους στις 31.01.20X5. Η εξόφληση των εργαζομένων θα γίνει στις 10.02.2025.

Ζητείται: Με βάση τα παραπάνω ενδεικτικά πέντε γεγονότα, να γίνει α) η ενημέρωση των Λογιστικών Αρχείων (Ημερολόγιο, Καθολικό, Προϋπολογισμός) και β) η απεικόνιση βασικών μεγεθών λογαριασμών στις βασικές χρηματοοικονομικές αναφορές του Μεγάρου Μουσικής, σύμφωνα με το ΛΠΓΚ

Μέρος Γ': Απολογισμοί ESG**21.1. Εισαγωγή**

Η Ευρωπαϊκή Οδηγία Non Financial Reporting Directive (NFRD) του 2014, που αφορούσε περίπου 11.000 οντότητες, τροποποιήθηκε σε Corporate Sustainability Reporting Directive (CSRD) το 2023 και αφορά, σε πρώτη φάση, περίπου 50.000 οντότητες. Παράλληλα, οι προαναφερθείσες παγκόσμιες πρωτοβουλίες καθορισμού προτύπων ESG (AA1000, GRI, SASB) έχουν επηρεάσει σημαντικά την Ευρωπαϊκή Επιτροπή που εξέδωσε τον παρακάτω κανονισμό (ΕΕ) 2023/2772 για του Ευρωπαϊκούς Απολογισμούς Βιωσιμότητας. Αυτοί καταρτίζονται υποχρεωτικά από την 1^η Ιανουαρίου 2024 στις μεγάλες οντότητες, σε πρώτη φάση. Πρόκειται για τα Ευρωπαϊκά πρότυπα υποβολής εκθέσεων βιωσιμότητας (European Sustainability Reporting Standards – ESRS), τα οποία αναπτύσσονται στο επιμέρους περιεχόμενό τους (επιλεκτικά) μέσω των παρακάτω τίτλων, συντμήσεων και παραγράφων:

Γενικές απαιτήσεις	(ESRS 1, §21.2)
Γενικές γνωστοποιήσεις	(ESRS 2, §21.3)
Κλιματική αλλαγή	(ESRS E1, §21.4)
Ρύπανση	(ESRS E2, §21.5)
Υδάτινοι και θαλάσσιοι πόροι	(ESRS E3, §21.6)
Βιοποικιλότητα και οικοσυστήματα	(ESRS E4, §21.7)
Χρήση πόρων και κυκλική οικονομία	(ESRS E5, §21.8)
Οικείο εργατικό δυναμικό	(ESRS S1, §21.9)
Εργαζόμενοι στην αξιακή αλυσίδα	(ESRS S2, §21.10)
Επηρεαζόμενες κοινότητες	(ESRS S3, §21.11)
Καταναλωτές και τελικοί χρήστες	(ESRS S4, §21.12)
Επιχειρηματική συμπεριφορά	(ESRS G1, §21.13)

22.3. Ερωτήσεις με επιλογή απαντήσεων για το Μέρος Γ'

1. Ποια από τις παρακάτω πληροφορίες αποτελεί κοινό τόπο ενδιαφέροντος μεταξύ χρηματοοικονομικής και μη πληροφόρησης (ESG):
 - α. Αγοραπωλησίες εμπορευμάτων.
 - β. Δαπάνες και φύλο προσωπικού.
 - γ. Αναβαλλόμενες φορολογικές απαιτήσεις.
 - δ. Εξόφληση προμηθευτών.
2. Για την πληρότητα του κανονισμού 2023/2772 της ΕΕ σχετικά με τα πρότυπα υποβολής εκθέσεων βιωσιμότητας (ESRS) έχει ληφθεί υπόψη:
 - α. Ο κανονισμός (ΕΕ) 2019/2088.
 - β. Οι ανεξάρτητες τεχνικές της EFRAG που είχαν βασισθεί στα κριτήρια της Οδηγίας 2013/34/ΕΕ (τροποποιημένη με την 2022/2464 ΕΚ).
 - γ. Η αναγκαιότητα μετατροπής ορισμένων απαιτήσεων, που είχαν καταγραφεί στις δύο προηγούμενες περιπτώσεις, σε προαιρετικά σημεία δεδομένων.

- δ. Εκτός των παραπάνω, η διαλειτουργικότητα με παγκόσμιες πρωτοβουλίες καθορισμού προτύπων (π.χ. AA1000, GRI, SASB).
3. Το πρότυπο AA1000 ενθαρρύνει τη λογοδοσία μέσω Αρχών:
- α. Συμμετοχικότητας (συμπερίληψη για την κατανόηση και δημιουργία ολιστικής άποψης θεμάτων που βοηθά στην ουσιαστικότητα).
 - β. Ουσιαστικότητας/Materiality (στάθμιση στη σημαντικότητα και στην ιεράρχηση ζητημάτων που βοηθά στην ανταπόκριση).
 - γ. Ανταπόκρισης (αποφάσεις, ενέργειες, επιδόσεις για καινοτόμες και βιώσιμες απαντήσεις στα προβλήματα των ενδιαφερομένων μερών).
 - δ. Όπως αναφέρονται και στις τρεις προηγούμενες περιπτώσεις.
4. Αναφορικά με την Global Reporting Initiative (GRI) ισχύει ότι:
- α. Σύμφωνα με την έκθεση της KPMG του 2022, το 78% των μεγαλύτερων 250 εταιρειών του κόσμου στα έσοδα (G250) και το 68% των 100 κορυφαίων επιχειρήσεων σε 58 χώρες (N 100) είχαν υιοθετήσει τα Πρότυπα GRI.
 - β. Το Πρότυπο AA1000 δεν μπορεί να αξιοποιηθεί για να υποστηρίξει τις απαιτήσεις συμμετοχής των ενδιαφερομένων στα Πρότυπα GRI.
 - γ. Για την υιοθέτηση των Προτύπων GRI, είναι υποχρεωτική τόσο η συμμόρφωση, όσο και η αποκάλυψη όλων των πληροφοριών βιωσιμότητας.
 - δ. Η GRI, ως διεθνής ανεξάρτητος οργανισμός προτύπων, δεν σχετίζεται με τα Ευρωπαϊκά Πρότυπα Αναφοράς Αειφορίας (ESRS).
5. Αναφορικά με τα Sustainability Accounting Standards Board (SASB) δεν ισχύει ότι:
- α. Καλύπτονται από το IFRS Foundation.
 - β. Επικεντρώνονται στα ζητήματα βιωσιμότητας που επηρεάζουν την επιχειρηματική αξία των εταιρειών, ενώ τα GRI Standards λαμβάνουν υπόψη τις ευρύτερες οικονομικές, κοινωνικές και περιβαλλοντικές επιπτώσεις για τη βιώσιμη ανάπτυξη.
 - γ. Τα Πρότυπα SASB και GRI δεν μπορούν να χρησιμοποιηθούν από την ίδια οντότητα, αφού παρέχουν ανόμοιες πληροφορίες βιωσιμότητας και απευθύνονται σε διαφορετικές ομάδες ενδιαφερομένων.
 - δ. Το International Sustainability Standards Board (ISSB/SASB) δημοσίευσε το ΔΠΧΑ S1 Γενικές Απαιτήσεις για τη Γνωστοποίηση Χρηματοοικονομικών Πληροφοριών που σχετίζονται με τη Βιωσιμότητα και το ΔΠΧΑ S2 Γνωστοποιήσεις που σχετίζονται με το κλίμα.
6. Με τον όρο «αξιακή αλυσίδα» εννοούμε:
- α. Το πλήρες φάσμα των δραστηριοτήτων ή διαδικασιών που διεξάγονται από παράγοντες ανάντη της επιχείρησης (π.χ. προμηθευτές), όταν παρέχουν προϊόντα ή υπηρεσίες που χρησιμοποιούνται για την παραγωγή προϊόντων ή υπηρεσιών της ίδιας της επιχείρησης.
 - β. Το πλήρες φάσμα των δραστηριοτήτων, των πόρων και των σχέσεων που συνδέονται με τα επιχειρηματικά μοντέλα της επιχείρησης και το εξωτερικό περιβάλλον στο οποίο δραστηριοποιείται.
 - γ. Την αλυσίδα εφοδιασμού προϊόντων ή υπηρεσιών που λαμβάνονται για τη λειτουργία της επιχείρησης.
 - δ. Το πλήρες φάσμα των δραστηριοτήτων ή διαδικασιών που διεξάγονται κατόντη της επιχείρησης (π.χ. διανομείς, πελάτες) όταν λαμβάνουν προϊόντα ή υπηρεσίες από την επιχείρηση.
7. Με τον όρο «ιεράρχηση των αποβλήτων» εννοούμε:
- α. Την επιλογή της σειράς απομάκρυνσής τους από την κύρια παραγωγή.
 - β. Τη συμμετοχή τους στα διαφορετικά επίπεδα επεξεργασίας.
 - γ. Τη σειρά προτεραιότητας για τη διαχείρισή τους: πρόληψη, προετοιμασία, επαναχρησιμοποίηση, ανακύκλωση, άλλου είδους ανάκτηση, πώληση.
 - δ. Τη διάκριση μεταξύ αξιοποιήσιμων ή μη υποπροϊόντων.

8. Με τον όρο «κυκλική οικονομία» εννοούμε:
- Το οικονομικό σύστημα που αξιοποιεί αποτελεσματικά, στο μεγαλύτερο δυνατόν διάστημα, τους οικονομικούς πόρους, μειώνοντας τον περιβαλλοντικό αντίκτυπο της χρήσης τους σε όλα τα στάδια του κύκλου ζωής τους, μεταξύ άλλων μέσω της ιεράρχησης των αποβλήτων.
 - Το οικονομικό σύστημα που εξασφαλίζει τη μέγιστη δυνατή κερδοφορία με την ελάχιστη δυνατή θυσία.
 - Το οικονομικό σύστημα που αναφέρεται σε όλα τα στάδια παραγωγής.
 - Το οικονομικό σύστημα που εξετάζει τη συνολική αποτελεσματικότητα μιας εθνικής οικονομίας.
9. Με τον όρο «ίση μεταχείριση» εννοούμε:
- Δεν υφίσταται διάκριση λόγω φύλου, φυλής, χρώματος, εθνοτικής καταγωγής ή κοινωνικής προέλευσης, γενετικών χαρακτηριστικών.
 - Δεν υφίσταται διάκριση λόγω γλώσσας, θρησκείας ή πεποιθήσεων, πολιτικών φρονημάτων ή κάθε άλλης γνώμης, ιδιότητας μέλους εθνικής μειονότητας.
 - Δεν υφίσταται διάκριση λόγω παρουσίας, γέννησης, αναπηρίας, ηλικίας ή γεννητήσιου προσανατολισμού.
 - Όλα τα παραπάνω.
10. Προκειμένου για τα χωροκατακτητικά ή ξένα είδη, ποιο νόημα είναι λάθος από τα παρακάτω:
- Είδη των οποίων η εισαγωγή και/ή η εξαπλώση με ανθρώπινη δράση, εκτός της φυσικής κατανομής τους απειλεί τη βιολογική ποικιλότητα, την επισιτιστική ασφάλεια και την ανθρώπινη υγεία και ευημερία.
 - Χωροκατακτητικό είναι το είδος που έχει την τάση για επέκταση και μεταβολή των οικοσυστημάτων στα οποία έχει εισαχθεί.
 - Ξένο είναι το είδος που έχει εισαχθεί εκτός της φυσικής του κατανομής («εξωτικό», «μη ιθαγενές» και «μη αυτόχθονο»).
 - Είναι βέβαιο ότι ένα ξένο είδος είναι και χωροκατακτητικό είδος, καθώς επίσης ότι ένα ιθαγενές είδος δεν μπορεί να γίνει χωροκατακτητικό είδος.
11. Ποια από τις παρακάτω περιπτώσεις «Κινδύνου» είναι λάθος:
- Ο συστημικός κίνδυνος προκύπτει από την αποτυχία μεμονωμένων μερών, είναι αναστρέψιμος και δεν προκαλεί κίνδυνο μετάβασης και μετάδοσης ανισορροπιών.
 - Οι εξελίξεις που αποσκοπούν στην ανάσχεση ή την αντιστροφή των ζημιών στο κλίμα ή στη φύση αποτελούν κίνδυνο μετάβασης.
 - Τα κυβερνητικά μέτρα, οι τεχνολογικές καινοτομίες, οι αλλαγές στην αγορά, οι δικαστικές διαφορές και οι μεταβαλλόμενες προτιμήσεις των καταναλωτών μπορούν να δημιουργήσουν ή να μεταβάλουν κινδύνους μετάβασης.
 - Η περίπτωση των θαλάσσιων θηλαστικών ενυδρίδων που κυνηγήθηκαν από τους εμπόρους γούνας σε σημείο εξαφάνισης στις αρχές του 20ού αιώνα, ανέτρεψε τα παράκτια οικοσυστήματα, μείωσε την παραγωγή βιομάζας σε μεγάλο βαθμό και αποτελεί περίπτωση συστημικού κινδύνου.
12. Προκειμένου για τη συνδεσιμότητα οικονομικών καταστάσεων και δηλώσεων βιωσιμότητας, ποια πρόταση είναι λάθος από τις παρακάτω:
- Όταν χρησιμοποιούνται μακροοικονομικές ή επιχειρηματικές προβλέψεις για την ανάπτυξη δεικτών μέτρησης στη δήλωση βιωσιμότητας και είναι επίσης σημαντικές για την εκτίμηση του ανακτήσιμου ποσού των περιουσιακών στοιχείων, του ποσού των υποχρεώσεων ή των προβλέψεων στις οικονομικές καταστάσεις, απαιτείται επεξήγηση.
 - Κατά τη γνωστοποίηση θεμάτων βιωσιμότητας, όταν αξιοποιείται το ΔΠΧΑ 8 «Λειτουργικοί τομείς», οι πληροφορίες του περί συνολικών εσόδων συμφωνούν, στο μέτρο του δυνατού, με εκείνες των σημαντικών Προτύπων ESRS.
 - Όταν είναι ο ίδιος ο δείκτης μέτρησης που παρουσιάζεται κατά την ημερομηνία αναφοράς στις

οικονομικές καταστάσεις και ως πρόβλεψη για μελλοντικές περιόδους στη δήλωση βιωσιμότητας, απαιτείται επεξήγηση.

δ. Όταν η επεξήγηση στη δήλωση βιωσιμότητας δεν καλύπτει την ασυνέπεια συγκρίσιμων σημαντικών κονδυλίων, τα δεδομένα των οικονομικών καταστάσεων υπερισχύουν εκείνων των ESRS.

13. Προκειμένου για επιπτώσεις (εξαρτήσεις) που συνδέονται με την επιχείρηση, ποια πρόταση είναι λάθος από τις παρακάτω:

α. Όταν οι δραστηριότητές της έχουν αρνητικές επιπτώσεις, π.χ. στις τοπικές κοινότητες με επιβολή αυστηρότερων κρατικών ρυθμίσεων, αυτό δεν μπορεί να σχετίζεται με συνέπειες.

β. Όταν η Α χορηγεί δάνεια στη Β που, κατά παράβαση των συμφωνηθέντων προτύπων, μολύνει τα ύδατα και τις εκτάσεις που περιβάλλουν τις δραστηριότητές της, αυτή η αρνητική επίπτωση συνδέεται με την Α.

γ. Όταν το επιχειρηματικό μοντέλο εξαρτάται από έναν φυσικό πόρο (π.χ. νερό), είναι πιθανό να επηρεαστεί από τις αλλαγές στην ποιότητα, τη διαθεσιμότητα και την τιμολόγηση αυτού του πόρου.

δ. Όταν χρησιμοποιείται κοβάλτιο στα προϊόντα που εξορύσσονται με χρήση παιδικής εργασίας, τότε επηρεάζονται αρνητικά οι επιχειρηματικές σχέσεις στην ανάντη αξιακή αλυσίδα (μεταλλουργείο, έμπορος ορυκτών και η μεταλλευτική επιχείρηση).

14. Προκειμένου για την αξιολόγηση της χρηματοοικονομικής σημαντικότητας και τις πηγές χρηματοοικονομικών συνεπειών, ποια πρόταση είναι λάθος από τις παρακάτω:

α. η συμβολή θετικής απόκλισης σε μελλοντικές (αναμενόμενες) ταμειακές εισροές ή η μείωση της σχετικής απόκλισης εκροών και/ή η θετική απόκλιση από αναμενόμενη μεταβολή κεφαλαίων που δεν αναγνωρίζεται στις οικονομικές καταστάσεις, θεωρούνται χρηματοοικονομικές ευκαιρίες.

β. Οι πιθανές συνέπειες από θέματα βιωσιμότητας που απορρέουν από περιουσιακά στοιχεία/υποχρεώσεις και δεν αντικατοπτρίζονται στις οικονομικές καταστάσεις, δεν θεωρούνται χρηματοοικονομικές συνέπειες.

γ. Τα κεφάλαια που δεν αναγνωρίζονται λογιστικά ως περιουσιακά στοιχεία, θεωρούνται ότι προκαλούν σημαντικές χρηματοοικονομικές συνέπειες, όπως στο φυσικό, πνευματικό (οργανωτικό), ανθρώπινο, κοινωνικό και δημιουργίας σχέσεων κεφάλαιο.

δ. Η συμβολή αρνητικής απόκλισης σε μελλοντικές (αναμενόμενες) ταμειακές εισροές ή αύξηση της σχετικής απόκλισης εκροών και/ή αρνητική απόκλιση από αναμενόμενη μεταβολή κεφαλαίων που δεν αναγνωρίζεται στις οικονομικές καταστάσεις, θεωρούνται χρηματοοικονομικοί κίνδυνοι.

15. Προκειμένου για αλληλεπιδράσεις των προτύπων ESRS, ποια πρόταση είναι λάθος από τις παρακάτω:

α. Οι επιπτώσεις στους ανθρώπους που ενδέχεται να προκύψουν από τη μετάβαση σε μια κλιματικά ουδέτερη οικονομία, καλύπτονται από το ESRS S1 Οικείο εργατικό δυναμικό, το ESRS S2 Εργαζόμενοι στην αξιακή αλυσίδα, το ESRS S3 Επηρεαζόμενες κοινότητες και το ESRS S4 Καταναλωτές και τελικοί χρήστες.

β. Οι σημαντικές αρνητικές επιπτώσεις της επιχείρησης που σχετίζονται με τη ρύπανση και ενδεχομένως επηρεάζουν ανθρώπους καλύπτονται στο ESRS S3 Επηρεαζόμενες κοινότητες.

γ. Ο μετριασμός της κλιματικής αλλαγής και η προσαρμογή σε αυτήν δεν συνδέονται στενά με θέματα που εξετάζονται ιδίως στο ESRS E3 Υδάτινοι και θαλάσσιοι πόροι και στο ESRS E4 Βιοποικιλότητα και οικοσυστήματα.

δ. Οι ουσίες που καταστρέφουν το όζον, τα οξειδία του αζώτου (NOx) και τα οξειδία του θείου (SOx), μεταξύ άλλων ατμοσφαιρικών εκπομπών, συνδέονται με την κλιματική αλλαγή, αλλά καλύπτονται από τις απαιτήσεις υποβολής εκθέσεων του ESRS E2 Ρύπανση.

16. Προκειμένου να εκφρασθεί η ένταση Αερίων του Θερμοκηπίου (ΑΘ) μέσω του Προτύπου «Κλιματική αλλαγή» (ESRS E1), ποια πρόταση είναι λάθος από τις παρακάτω:

α. Το σχετικό κλάσμα περιλαμβάνει μόνο τις συνολικές εκπομπές ΑΘ στον αριθμητή και τα συνολικά καθαρά έσοδα στον παρονομαστή.

- β. Τα καθαρά έσοδα του παρονομαστή υπολογίζονται σύμφωνα μόνο με τις απαιτήσεις του ΔΠΧΑ 15 «Έσοδα από συμβάσεις σε πελάτες» και όχι με τις απαιτήσεις τοπικών γενικά αποδεκτών λογιστικών αρχών.
- γ. Η συμφωνία των καθαρών εσόδων που χρησιμοποιούνται για τον υπολογισμό της έντασης των ΑΘ με τις οικονομικές καταστάσεις παρουσιάζεται με παραπομπή στον σχετικό λογαριασμό τους ή με σχετική γνωστοποίηση.
- δ. Σχετικά με τις γνωστοποιήσεις σε απορροφήσεις και αποθήκευση ΑΘ, πρέπει να παρουσιάζεται αν αυτές πηγάζουν από αλλαγή χρήσης της γης (π.χ. δάσωση, αναδάσωση), από τη χρήση τεχνολογίας (π.χ. άμεση δέσμευση από τον αέρα) ή είναι υβριδικής μορφής (π.χ. βιοενέργεια με αποδέσμευση και αποθήκευση CO₂).
17. Προκειμένου να εκφρασθεί το ποσοστό εκπομπών των 7 Αερίων του Θερμοκηπίου (ΑΘ) μέσω του Προτύπου «Κλιματική αλλαγή» (ESRS E1), ποια πρόταση είναι λάθος από τις παρακάτω:
- α. Το σχετικό κλάσμα υπολογίζεται μόνο ως ποσοστό με αριθμητή τις εκπομπές ΑΘ σε tCO₂eq από εγκαταστάσεις του ΣΕΔΕ και με παρονομαστή (ως βάση υπολογισμού) τις εκπομπές ΑΘ πεδίου εφαρμογής σε tCO₂eq.
- β. Πρέπει να διασφαλίζεται ότι οι υπολογισμοί του Συστήματος Εμπορίας Δικαιωμάτων Εκπομπών (ΣΕΔΕ) και του πεδίου εφαρμογής αφορούν την ίδια λογιστική περίοδο.
- γ. Οι υπολογισμοί αφορούν μόνο τις εκπομπές CO₂, CH₄, N₂O, HFC, PFC, SF₆, NF₃.
- δ. Οι υπολογισμοί περιλαμβάνουν και απορροφήσεις ή τυχόν πιστωτικά μόρια άνθρακα, καθώς και δικαιώματα εκπομπών ΑΘ που έχουν αγορασθεί, πωληθεί ή μεταβιβασθεί.
18. Προκειμένου να εκφρασθεί η ενεργειακή ένταση μέσω του Προτύπου «Κλιματική αλλαγή» (ESRS E1), ποια πρόταση είναι λάθος από τις παρακάτω:
- α. Το σχετικό κλάσμα αποτελείται μόνο από το ποσοστό της συνολικής τελικής κατανάλωσης ενέργειας (στον αριθμητή) και των καθαρών εσόδων (στον παρονομαστή) που αποδίδονται σε δραστηριότητα από κλιματικούς τομείς υψηλού αντικτύπου.
- β. Η συμφωνία των καθαρών εσόδων από δραστηριότητες σε κλιματικούς τομείς υψηλού αντικτύπου με τις οικονομικές καταστάσεις παρουσιάζεται με παραπομπή στον σχετικό λογαριασμό τους ή με σχετική γνωστοποίηση.
- γ. Τα καθαρά έσοδα για το ESRS E1 υπολογίζονται σύμφωνα μόνο με τις απαιτήσεις του ΔΠΧΑ 15 «Έσοδα από συμβάσεις σε πελάτες» ή με τις απαιτήσεις τοπικών γενικά αποδεκτών λογιστικών αρχών.
- δ. Στην κατανάλωση ενέργειας για το ESRS E1 υπολογίζονται τα καύσιμα που καταναλώνονται για ανανεώσιμες πηγές (π.χ. βιομηχανικά και αστικά απόβλητα), καθώς και εκείνα που δεν καίγονται για ενεργειακούς σκοπούς (π.χ. καταναλώνονται ως πρώτες ύλες).
19. Σχετικά με το Πρότυπο ESRS E3 «Υδάτινοι και θαλάσσιοι πόροι», ποια πρόταση είναι λάθος από τις παρακάτω:
- α. Ορισμένες γνωστοποιήσεις του ESRS E3 μπορεί να καλύπτονται από το ESRS E1 «Κλιματική αλλαγή» (βροχή, χαλάζι, χιόνι), το ESRS E2 «Ρύπανση» (μικροπλαστικά), το ESRS E4 «Βιοποικιλότητα και οικοσυστήματα» (οικοσύστημα γλυκών υδάτων), το ESRS E5 «Χρήση πόρων και κυκλική οικονομία» (απόβλητα πλαστικών), αλλά δεν μπορεί να επηρεάζονται και να καλύπτονται από το ESRS S3 «Επηρεαζόμενες ικανότητες».
- β. Για θέματα σημαντικότητας (materiality) στο ESRS E3 αξιολογείται η σχέση του με: 1) την αξιακή αλυσίδα, 2) τις εξαρτήσεις και τις επιπτώσεις και 3) τους κινδύνους και τις ευκαιρίες.
- γ. Η δραστηριότητα μιας επιχείρησης στην εμπορική εκμετάλλευση ψαριών και οστρακοειδών μπορεί να συσχετισθεί με το ESRS E3 και να προκαλεί εξαρτήσεις στην ανάντη (προμηθευτές) και κατάντη (πελάτες) αξιακή της αλυσίδα.
- δ. Η αλιευτική δραστηριότητα μιας επιχείρησης που περιλαμβάνει κινητή τράτα βυθού μπορεί να συσχετισθεί με το ESRS E3 και να προκαλεί εξαρτήσεις - αρνητικές επιπτώσεις στον θαλάσσιο πυθμένα.

20. Σχετικά με το Πρότυπο ESRS E4 «Βιοποικιλότητα και οικοσυστήματα», ποια πρόταση είναι λάθος από τις παρακάτω:
- α. Το ESRS E4 καθορίζει τις απαιτήσεις που σχετίζονται με οικοτόπους χερσαίους, θαλάσσιους και γλυκών υδάτων, με πληθυσμούς συναφών ειδών πανίδας και χλωρίδας, αλλά και με τις αλληλεπιδράσεις αυτών με αυτόχθονους πληθυσμούς και άλλες επηρεαζόμενες κοινότητες.
 - β. Όταν η επιχείρηση έχει καταλήξει στο συμπέρασμα, ότι συμβάλλει σημαντικά στην αλλαγή της χρήσης γης πρέπει να γνωστοποιεί δείκτες που μετρούν π.χ. α) τη μετατροπή σε βάθος χρόνου για 1-5 έτη της κάλυψης γης (π.χ. αποψίλωση ή εξόρυξη) ή β) αλλαγές με την πάροδο του χρόνου για 1-5 έτη στη διαχείριση του οικοσυστήματος (π.χ. μέσω της εντατικοποίησης της γεωργικής διαχείρισης ή της υλοτομίας).
 - γ. Αν η επιχείρηση γνωστοποιεί «σχέδιο μετάβασης» μπορεί να ανατρέξει στους στόχους της στρατηγικής της ΕΕ για τη βιοποικιλότητα με ορίζοντα το 2030 (π.χ. μείωση 50% στη χρήση επικίνδυνων φαρμάκων ή επιπλέον φύτευση τριών δισεκατομμυρίων δένδρων), αλλά δεν μπορεί να αναφέρεται στους Στόχους Βιώσιμης Ανάπτυξης (π.χ. ΣΒΑ 2: Εξάλειψη πείνας ή ΣΒΑ 14: Βιώσιμη χρήση ωκεανών).
 - δ. Απαιτείται γνωστοποίηση, όταν η επιχείρηση εκτιμά ότι σημαντικοί κίνδυνοι περιλαμβάνονται στις νέες τεχνολογίες για την παρακολούθηση (π.χ. δορυφόροι) ή για την αντοχή των καλλιεργειών στην κλιματική αλλαγή ή για τους μηχανικούς επικονιαστές ή για τον καθαρισμό των υδάτων ή για την αντιπλημμυρική προστασία.
21. Σχετικά με το Πρότυπο ESRS S1 «Οικείο εργατικό δυναμικό», ποια πρόταση είναι λάθος από τις παρακάτω:
- α. Η επιχείρηση πρέπει να παρέχει πληροφορίες σε περίπτωση σημαντικών αρνητικών επιπτώσεων, όταν είναι εκτεταμένες ή συστημικές (π.χ. παιδική εργασία ή αναγκαστική εργασία) και όχι όταν σχετίζονται με μεμονωμένα περιστατικά (π.χ. βιομηχανικό ατύχημα ή πετρελαιοκηλίδα).
 - β. Οι αρνητικές επιπτώσεις στο ESRS S1 μπορεί να σχετίζονται με την πρόταση αξίας της επιχείρησης (π.χ. παροχή προϊόντων ή υπηρεσιών χαμηλότερου κόστους ή παράδοση υψηλής ταχύτητας με τρόπους που ασκούν πίεση στα εργασιακά δικαιώματα) ή με την οικεία διάρθρωση κόστους και το μοντέλο εσόδων (π.χ. μετατόπιση του κινδύνου αποθέματος στους προμηθευτές με αλυσιδωτές συνέπειες στα εργασιακά δικαιώματα των εργαζομένων τους).
 - γ. Στο ESRS S1 περιλαμβάνονται και οι εργολάβοι που προσλαμβάνονται από την επιχείρηση για την εκτέλεση εργασιών σε δημόσιο χώρο (π.χ. σε δρόμο) ή για την εκτέλεση εργασιών που διαφορετικά θα εκτελούντο από μισθωτό εργαζόμενο ή για να παρέχουν την εργασία/υπηρεσία απευθείας στο χώρο εργασίας πελάτη της επιχείρησης.
 - δ. Στο ESRS S1 περιλαμβάνονται και τα άτομα που αναπληρώνουν μισθωτούς εργαζόμενους λόγω ασθένειας, διακοπών, γονικής άδειας ή εκτελούν εργασία επιπρόσθετα στο τακτικό προσωπικό ή αποστέλλονται από άλλο κράτος-μέλος της ΕΕ («αποσπασμένοι εργαζόμενοι»).
22. Στο άμεσο μέλλον, είναι πιθανό τα ασφαλιστήρια συμβόλαια να εξαιρεθούν από το πεδίο εφαρμογής του ΔΠΧΑ 9, περί παραγώγων, όταν:
- α. Στοιχεία ESG έχουν ενσωματωθεί στα χαρακτηριστικά ενός συμβολαίου και μπορεί να επηρεάσουν τον χρόνο ή το ποσό των ταμειακών ροών.
 - β. Η διαφορά μεταξύ των συμβατικών ταμειακών ροών και του προσαρμοσμένου πιστωτικού κινδύνου ταμειακών ροών δεν αντισταθμίζει τις ζημιές με ξεχωριστό λογαριασμό προβλέψεων.
 - γ. Οι μη χρηματοοικονομικές μεταβλητές (π.χ. πυρκαγιά) που αφορούν συγκεκριμένα ένα μέρος της σύμβασης δεν θεωρούνται παράγωγα μέσα ή ενσωματωμένα παράγωγα μέσα που απαιτούν διαχωρισμό.
 - δ. Συμβαίνει μία από τις παραπάνω περιπτώσεις.
23. Όταν μία οντότητα εξόρυξης ορυκτού πλούτου επιθυμεί να χρηματοδοτηθεί για τη σταδιακή μεταβολή του αρνητικού περιβαλλοντικού αποτυπώματος σε θετικό, το κριτήριο για την ονομασία των ομολόγων ως «πράσινα», είναι χρήσιμο να στηριχθεί:

- α. Στη μέθοδο με βάση τη χρήση των εσόδων.
 β. Στη μέθοδο με βάση το προφίλ του αντισυμβαλλόμενου.
 γ. Στη μέθοδο με βάση το υβριδικό μοντέλο.
 δ. Στον Οδηγό «KPIs for ESG» που έχει εκδόσει η Ευρωπαϊκή Επιτροπή.
24. Ο χαρακτηρισμός «λαχανί ομόλογα» μπορεί να δοθεί στις μελλοντικές εκδόσεις ομολόγων με περιβαλλοντικό αποτύπωμα, όταν:
- α. Δεν αναφέρουν στο ενημερωτικό πληροφοριακό δελτίο του εκδότη-δανειζόμενου την κατ'ελάχιστον 85% χρήση των αντληθέντων κεφαλαίων για τα πράσινα έργα.
 β. Δεν αναφέρουν χρονοδιάγραμμα για την επίτευξη μετρήσιμων και συγκρίσιμων δεικτών.
 γ. Δεν συνδέονται με πρόσθετες επιβαρύνσεις, αν δεν επαληθεύονται οι αρχικοί στόχοι.
 δ. Συνδυάζουν μερικώς ή συνολικά τα παραπάνω.
25. Το Greenwashing δεν είναι πάντα συνειδητή επιλογή των εκδοτών, αφού:
- α. Τα σχετικά Πρότυπα δεν αναπροσαρμόζονται.
 β. Δεν υπάρχει ένας ενιαίος καθολικός ορισμός, τι ακριβώς συνιστά μία «περιβαλλοντικά επωφελής χρήση εσόδων».
 γ. Η ICMA και η CBI δεν καθορίζουν συγκεκριμένα κριτήρια.
 δ. Η Ευρωπαϊκή Επιτροπή δεν αναπτύσσει κοινό πλαίσιο κανόνων.
26. Αναφορικά με τον όρο «Ολοκληρωμένη Πληροφόρηση» (IR) το IIRC:
- α. Ορίζει μια συνοπτική επικοινωνία σχετικά με το πώς η στρατηγική, η διακυβέρνηση, οι επιδόσεις και οι προοπτικές ενός οργανισμού, στο πλαίσιο του εξωτερικού του περιβάλλοντος, οδηγούν στη δημιουργία αξίας βραχυπρόθεσμα, μεσοπρόθεσμα και μακροπρόθεσμα.
 β. Δημιούργησε και προτείνει συγκεκριμένο Πρότυπο.
 γ. Προτείνει τη «δημιουργία αξίας» για να εφαρμοστεί μόνο στις κερδοσκοπικές οντότητες του ιδιωτικού τομέα.
 δ. Προτείνει έξι ανεξάρτητα μεταξύ τους είδη κεφαλαίων.
27. Οι Κατευθυντήριες Αρχές του Διεθνούς Πλαισίου IR περιλαμβάνουν:
- α. Ουσιαστικότητα, Αξιοπιστία και πληρότητα, Συνδεσιμότητα πληροφοριών.
 β. Στρατηγική εστίαση και μελλοντικό προσανατολισμό, περιεκτικότητα.
 γ. Σχέσεις με τα ενδιαφερόμενα μέρη, συνέπεια και συγκρισιμότητα.
 δ. Όλα τα παραπάνω.
28. Συνδυάστε τα κατάλληλα έξι συσχετιζόμενα ζεύγη, μεταξύ των παρακάτω κεφαλαίων (1- 6) και χρηματοοικονομικών ή μη πληροφοριών (α-στ).
- | | |
|-------------------------------|--------------------------------------|
| 1. Χρηματοοικονομικό κεφάλαιο | α. Άυλα περιουσιακά στοιχεία |
| 2. Υλικό κεφάλαιο | β. Εμπειρία και γνώσεις |
| 3. Ανθρώπινο κεφάλαιο | γ. Ανανεώσιμοι περιβαλλοντικοί πόροι |
| 4. Κοινωνικό κεφάλαιο | δ. Ίδια Κεφάλαια |
| 5. Διανοητικό κεφάλαιο | ε. Σχέσεις με τις κοινότητες |
| 6. Φυσικό κεφάλαιο | στ. Ενσώματα περιουσιακά στοιχεία |
29. Το Διεθνές Πλαίσιο IR προτείνει ως Στοιχεία Περιεχομένου:
- α. Επιχειρηματικό μοντέλο, Απόδοση, Μελλοντική προοπτική.
 β. Οργανωτική επισκόπηση και εξωτερικό περιβάλλον, Κίνδυνοι και ευκαιρίες.
 γ. Διακυβέρνηση, Στρατηγική και κατανομή πόρων.
 δ. Όλα τα παραπάνω.

30. Οι δυνατότητες «εξωτερικής διασφάλισης» και «λογοδοσίας» των IR βελτιώνονται, όταν η συνεργασία ακαδημαϊκών και Ορκωτών Ελεγκτών Λογιστών εστιάζει στη διερεύνηση θεμάτων όπως:
- Επίτευξη των 17 Βιώσιμων Αναπτυξιακών Στόχων των Ηνωμένων Εθνών.
 - Συνδυασμός χρηματοοικονομικών και μη πληροφοριών.
 - Ουσιαστικότητα των προβλημάτων.
 - Όλα τα παραπάνω.

Συμπληρωματικά, παραθέτουμε αυτούσιο ένα θέμα για την Ολοκληρωμένη Πληροφόρηση (IR) που έχει τεθεί δύο φορές τα τελευταία χρόνια σε εξετάσεις ACCA – Strategic Business Leader/SBL (βλέπε και σχετικές ασκήσεις Μέρους Α').

Το θέμα ζητάει τους ρόλους και τα οφέλη της ολοκληρωμένης αναφοράς στην επικοινωνία και την οικοδόμηση σχέσεων με τα ενδιαφερόμενα μέρη. Ωστόσο, όπως επισημαίνεται στην Έκθεση του Εξεταστή, πολλοί υποψήφιοι έδειξαν, όντως, αδύναμη κατανόηση της ολοκληρωμένης αναφοράς, περιγράφοντας μόνο τα έξι είδη κεφαλαίων.

Για καθαρά εκπαιδευτικούς λόγους, επισημαίνουμε ότι, σημαντικό μέρος των απαντήσεων δεν περιείχαν τις Κατευθυντήριες Αρχές και τα Στοιχεία Περιεχομένου των IR, τη «δημιουργία αξίας», τη στρατηγική, τη διακυβέρνηση, τις επιδόσεις, τις προοπτικές, την εξωτερική διασφάλιση με τη λογοδοσία και γενικότερα νοήματα, που μπορεί να συνδέσουν τη χρηματοοικονομική και τη μη χρηματοοικονομική πληροφόρηση σε μία Ολοκληρωμένη Αναφορά.

Η αυτούσια εκφώνηση του θέματος είναι η παρακάτω:

Following a subsequent decision by the HiLite board, the proposed acquisition of the Comfi Stay hotel chain has recently been announced to the Deeland stock market and, generally, the market has reacted positively to the announcement. However, there have been some negative press reports in the *Deeland Daily News* about the proposed acquisition, criticising HiLite. The chief executive of HiLite is very concerned about these reports and has asked the business analysis team to consider HiLite's response.

Although HiLite's shareholders have generally responded favourably to the proposed acquisition of the Comfi Stay hotel chain, HiLite's board is considering how it should effectively communicate with all of its key stakeholders to ensure that they understand the strategic decisions and direction of the business. The finance director has recently asked the board to consider the use of integrated reporting in assisting in this communication and in building relationships with HiLite's key stakeholders.

Required:

The finance director has asked you to provide her with briefing notes which she will use to assist her in discussions with HiLite's Board members, which assesses the role and benefits of integrated reporting in assisting effective communication and in building relationships with HiLite's key stakeholders. (12 marks)

Professional skills marks are available for demonstrating *evaluation* skills in using appropriate professional judgement to assess how useful integrated reporting could be to the stakeholders of HiLite. (3 marks)